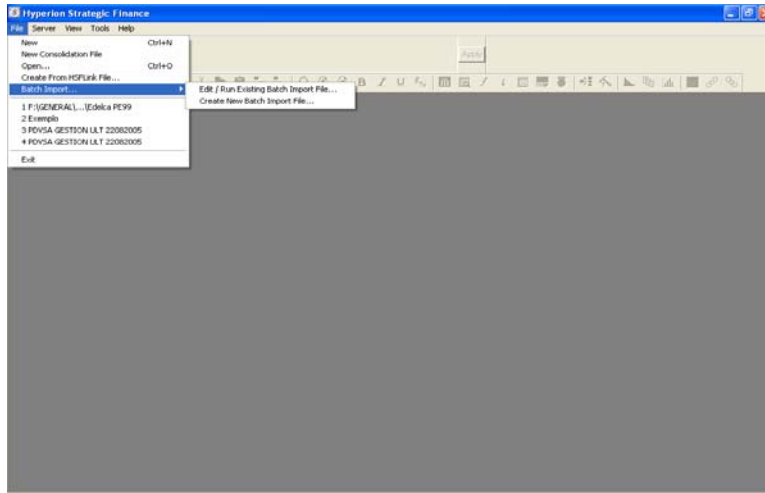


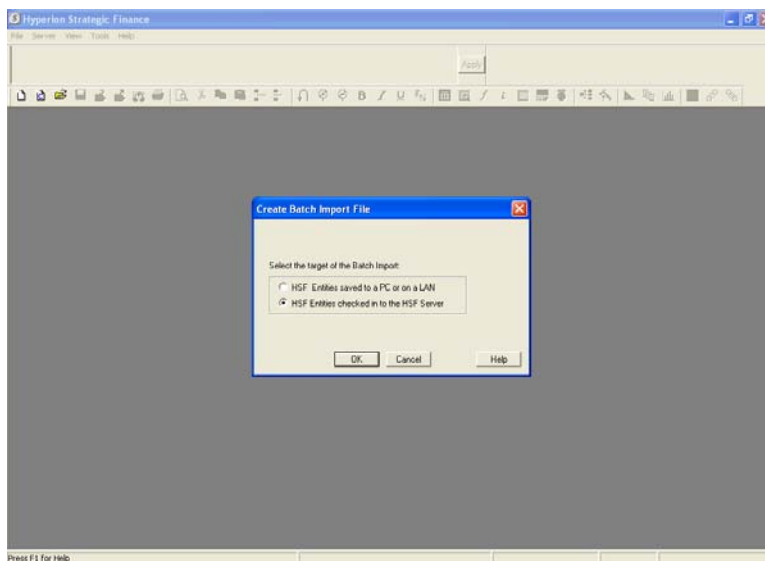
# Guía de para Utilizar Comando Batch File De Carga Múltiple

En primer lugar se debe abrir la aplicación Hyperion Strategic Finance (“HSF”) sin aperturar ningún modelo en especial, luego presionar “File”, luego “Batch Import” y luego hay dos (2) opciones: 1) crear un nuevo batch import “Create New Batch Import File” ó 2) editar un batch import ya existente “Edit/Run Existing Batch Import File”.

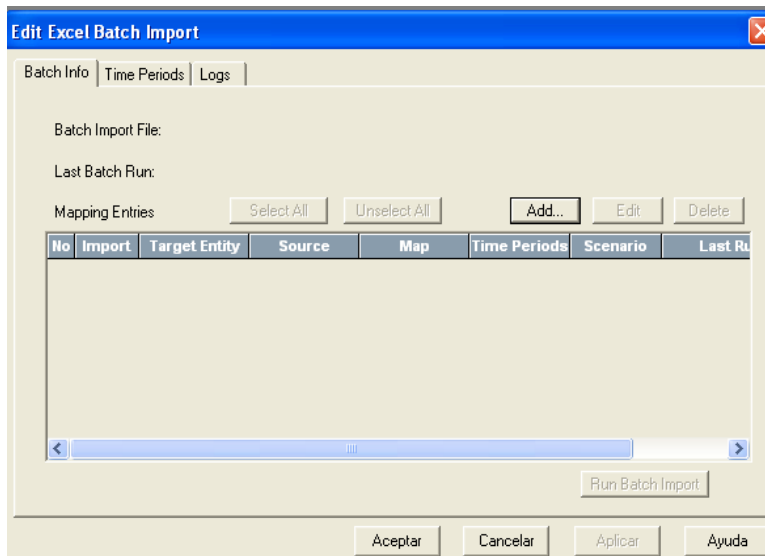


## 1) CREAR UN ARCHIVO DE CARGA MULTIPLE (BATCH FILE)

Si se presiona la opción de crear un batch import aparecerá una ventana “Create Batch Import File” donde en el caso de Organización Corona se debe presionar la opción de “HSF Entities checked in to the HSF Server” y luego presionar “OK”



Aparecerá luego una ventana con tres (3) pestañas: 1) "Batch Info" otra 2) "Time Periods" y 3) "Logs". En estas pestañas es donde se va a colocar toda la información concerniente a la ubicación del modelo al cual deseamos cargar información, las hojas de Excel, los períodos de tiempo que deseamos importar y los mapas que deseamos agrupar para cargar la información de manera múltiple.



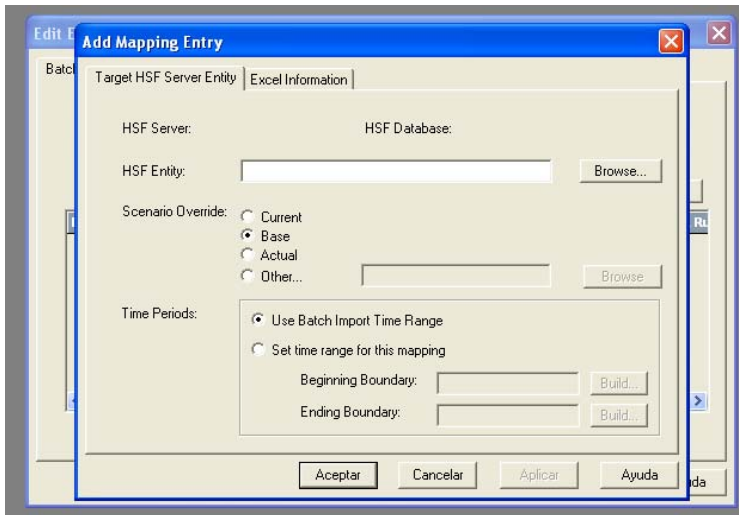
Para comenzar presionamos "Add" y nos surgirá otra venta con dos (2) pestañas una llamada "Target HSF Server Entity" y la otra llamada "Excel information", la primera nos pedirá la siguiente información:

**HSF Entity:** que se refiere a que debemos buscar el modelo en nuestro servidor al cual deseamos importar la información.

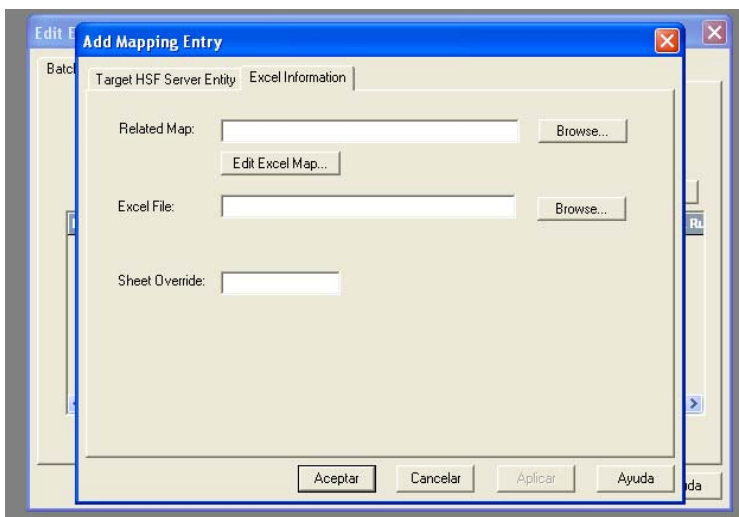
**Scenario Override:** hay que marcar el escenario donde desean colocar la información, en el caso de Organización Corona se debe marcar "Base" siempre que ese sea el escenario que están utilizando para cargar la información.

**Time Periods:** aquí se presentan dos (2) opciones:

- 1) **Use Batch Import Time Range:** se refiere a los períodos de tiempo que traen las hojas de excel que se van a importar.
- 2) **Set Time range for this mapping:** se refiere a períodos de tiempo que el usuario desee crear para este mapa en especial.

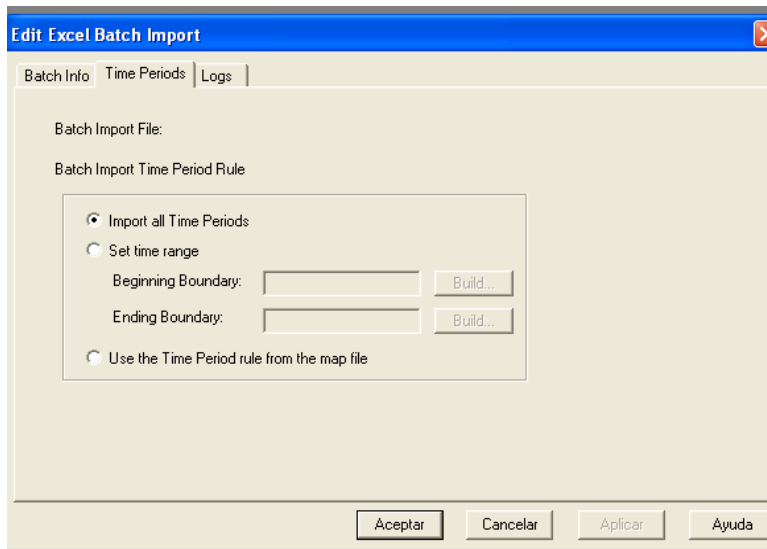


La segunda pestaña "Excel information" es para buscar la información correspondiente al mapa que deseamos utilizar, también nos permite editar el mapa en caso de que tengamos un mapa para varias hojas de Excel en el botón llamado "Edit Excel Map", posteriormente buscamos la hoja de Excel "Excel File" que deseamos importar y por último en donde se lee "Sheet Override" se coloca el nombre de la hoja de Excel desde donde se importarán los datos, en caso de que los archivos de Excel presenten esa hoja con nombres diferentes, luego se presiona "Aceptar" y volvemos a la pantalla "Edit Excel Batch Import" en donde realizaremos la operación anterior tantas veces como información se requiera importar.

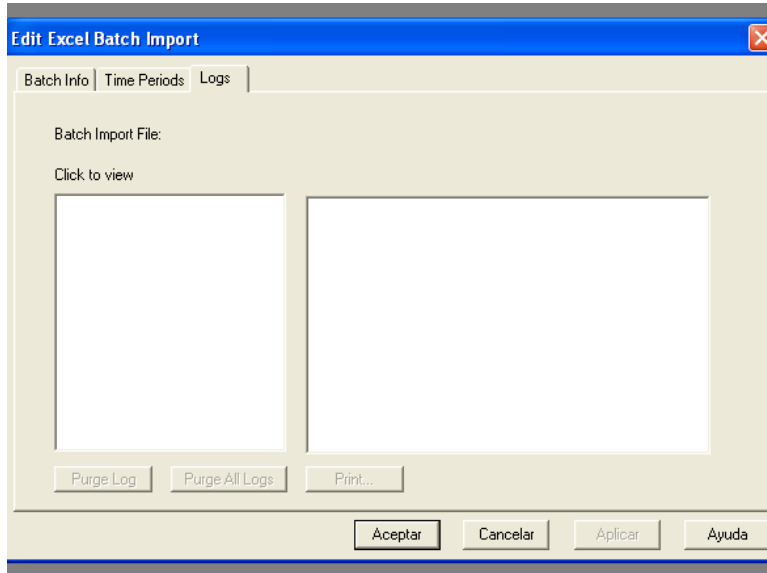


En la pestaña de "Time Periods" podemos marcar las opciones de Importar todos los periodos de tiempo "Import all Time Periods" o marcar la opción de importar los periodos de tiempo que el usuario requiera "Set time range" que puede estar comprendido entre un mes y otro o de un año a otro, presionando "Build" se busca el periodo donde inicia "Beginning Boundary" y el periodo donde finaliza Ending Boundary" o se

puede marcar la opción de que se utilicen los períodos de tiempo del archivo del mapa "Use time period rule from the map file".

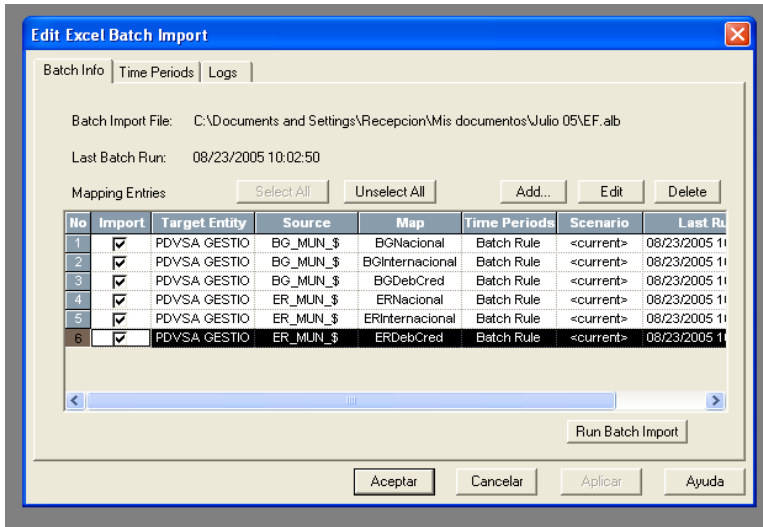


En la pestaña llamada "Logs" se van a generar archivos de eventos cada vez que se ejecute el Batch File donde indica el estado de la importación, es decir, ahí se detalla que mapas estas utilizando, que hojas de Excel, que modelo vas a cargar y si se ha generado algún error en alguna de las importaciones.



Posteriormente se presiona "Aceptar" y saldrá una pantalla donde se observan los mapas con sus respectivas hojas de Excel y el modelo al cual vamos a importar la información deseada. Se pueden importar todos los mapas marcando "Import" en cada uno de ellos o hacerlo de manera parcial con los mapas que nos interesan, luego presionamos "Run Batch Import" y se hará la carga múltiple, posteriormente el sistema nos pedirá guardar el archivo con el mapa que tendrá la

extensión “alb”. Luego abrimos el modelo y veremos que hemos cargado la información requerida.



## 2) EDITAR UN ARCHIVO DE CARGA MULTIPLE (BATCH FILE)

Si lo que se desea es editar un batch file ya existente, se deberá abrir el HSF y presionar “File” “Edit/Run Existing Batch Import File” y ubicar el batch de extensión “alb” y abrirlo, luego seleccionar en la pestaña de “Batch info” el proceso que se desea editar y presionar “Edit” se hacen las modificaciones siguiendo las instrucciones arriba descritas.

